

(70) 粗糙鸟蛤 *Trachycardium impolitum* (Sowerby, 1841) (图 95)

*Cardium impolitum* Sowerby, 1841(1840): 107; Hanley, 1843: 138, pl. 17, fig. 53; Reeve, 1845: sp. 80; Lynge, 1909: 257.

*Cardium (Trachycardium) impolitum* Sowerby: H. et A. Adams, 1857: 455; Römer, 1869: 62, pl. 11, fig. 12; Melvill et Standen, 1906: 837; Lynge, 1909: 257; Prashad, 1932: 269.

*Trachycardium impolitum* (Sowerby): Xu, 1964: 86, pl. 1, fig. 1; 1977: 128; Bernard et al., 1993: 70.

*Laevicardium (Trachycardium) impolitum* (Sowerby): Fischer-Piette, 1977: 67.

*Acrostergima impolitum* (Sowerby): Lamprell et Whitehead, 1992: pl. 30, fig. 198.

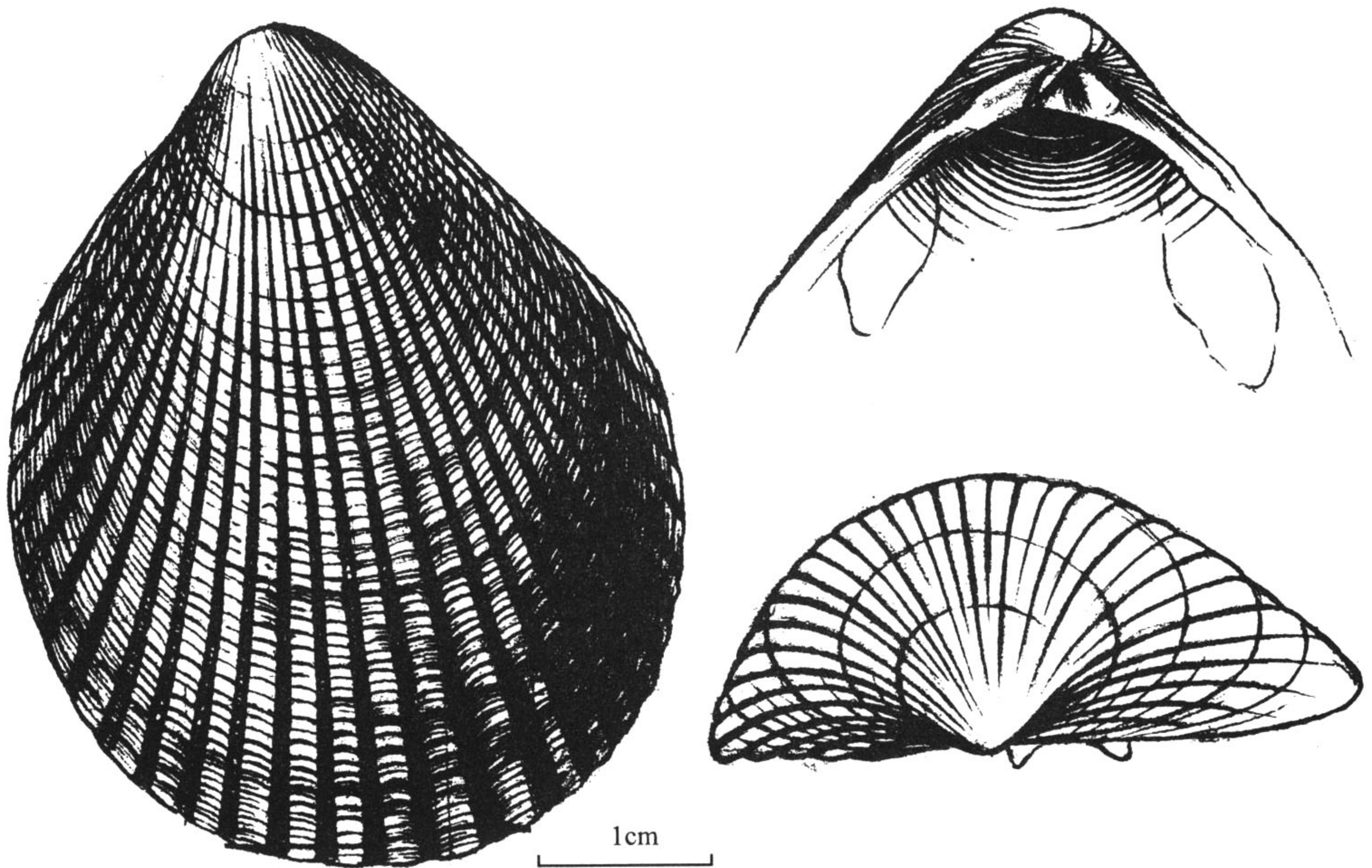


图 95 粗糙鸟蛤 *Trachycardium impolitum* (Sowerby)

**鉴别特征** 壳型中等大，壳质坚硬，前后微不等；壳顶尖，微前倾；壳的前缘弓形，后背缘略直，后缘圆；壳表面有放射肋 36 条左右，肋上有鳞片状突起，愈近边缘处愈明显，后部的 16 条肋较扁平；肋间沟狭窄。

壳内的前闭壳肌痕近圆形，后肌痕长圆形；外套线不明显；内缘具有较粗的齿状缺刻。

铰合部短，弓形；左壳前主齿大，后主齿小，前、后侧齿各 1 个；右壳后主齿大，前侧齿为双齿型，靠背缘者小，1 个后侧齿。



标本测量 (mm)	壳长	壳高	壳宽
	18.5	20.8	12.5
	26.4	31.7	20.6
	13.5	15.5	9.5
	29.6	35.7	22.5

**标本采集地** 福建东山、广东汕头外海、珠江口外、海南岛西南方、北部湾和南沙群岛水域 (图 97)。共采到 19 个个体, 出现于 17 个测站。

**地理分布** 台湾、南海; 卡拉奇, 新加坡, 尼科巴, 泰国湾, 印度尼西亚, 新喀里多尼亚, 澳大利亚, 社会岛。

**生态习性** 对底质要求比较严格, 生活于砂质区。

**(71) 沙糙鸟蛤 *Trachycardium arenicolum* (Reeve, 1845) (图 96)**

*Cardium arenicolum* Reeve, 1845 : sp. 78.

*Vasticardium arenicola* (Reeve): Kira, 1959 : 139. pl. 55, fig. 10; Habe et Kosuge, 1967: 148, pl. 55, fig. 15;

Kuroda et al., 1971: 619/398, pl. 89, figs. 1, 2; Habe, 1981: 110; Matsukuma, 2000: 949, pl. 472, fig. 4.

*Trachycardium arenicola* (Reeve): Kuroda et Habe, 1952: 34; Bernard et al., 1993: 69.

*Trachycardium (Vasticardium) arenicola* (Reeve): Habe, 1977: 165; Wu, 1980: 121.

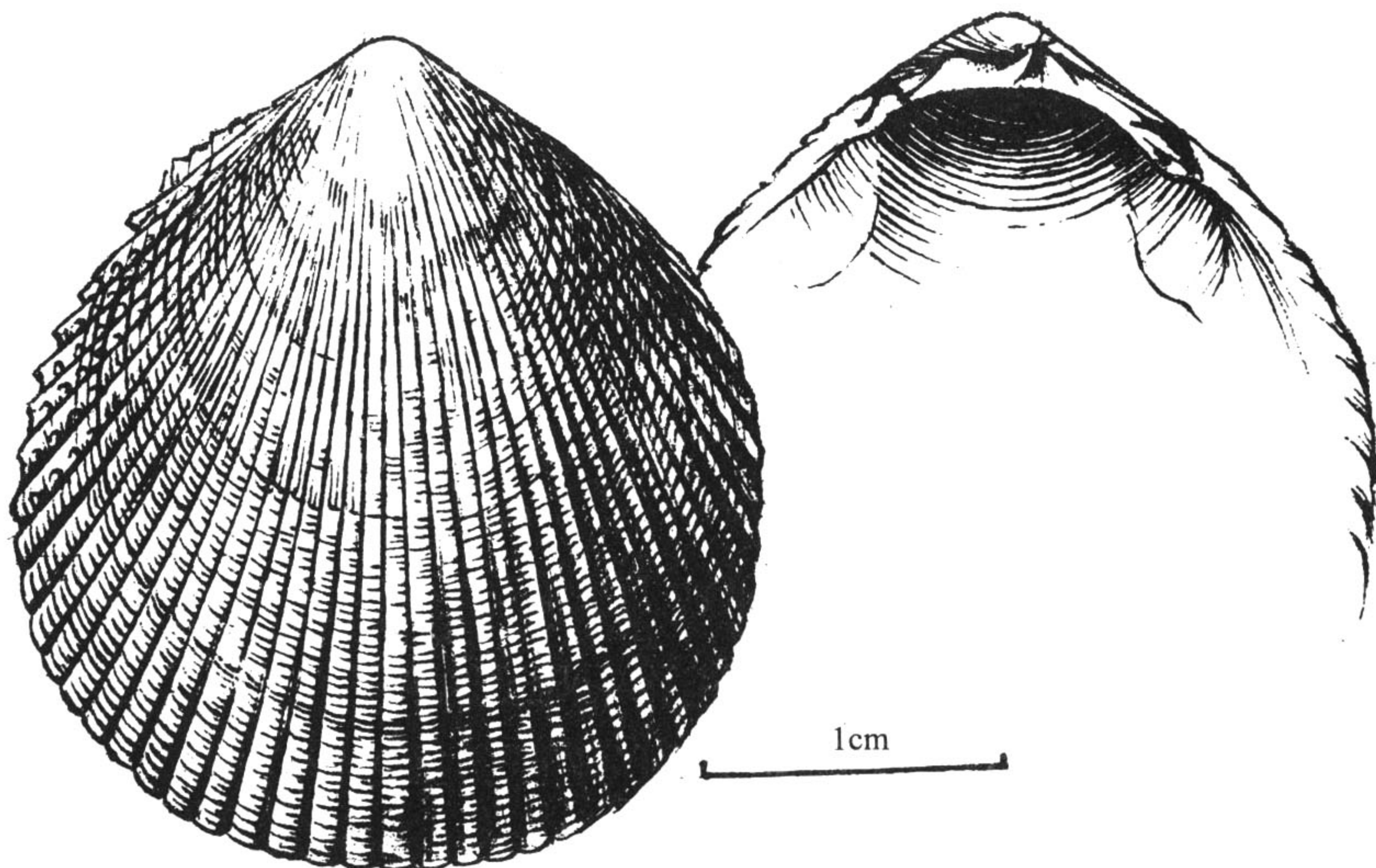


图 96 沙糙鸟蛤 *Trachycardium arenicolum* (Reeve)

**鉴别特征** 贝壳中小型, 壳质坚厚, 前、后近对称, 略呈卵圆形; 壳顶尖, 微前倾, 位于背部中央; 前背缘略短, 微凸, 前缘圆; 后背缘略长, 后缘微尖; 壳表面黄白色, 杂有红色斑纹; 放射肋较粗壮, 约 45 条, 前 14 条上布有密的鳞片, 后 10 条低平, 密集, 其上的鳞片稀疏, 中部肋上的鳞片不甚明显; 肋间沟较狭窄。